



United Arab Emirates

دولة الإمارات العربية المتحدة
الهيئة الاتحادية للموارد البشرية الحكومية

النشرة الإحصائية
للموارد البشرية في الحكومة الاتحادية
الربع الأول 2013

www.fahr.gov.ae



المحتويات

- مصطلحات عامة
- الجهات الاتحادية المشمولة بالإحصائيات
- إحصائيات الجهات الاتحادية المشغلة لنظام «بياناتي»
- إحصائيات الجهات الاتحادية المستقلة المرتبطة بنظام «بياناتي»



الهيئة الاتحادية للموارد البشرية الحكومية

مصطلحات عامة

• المواطنين : يقصد بهم جميع الموظفين الذين يحملون جنسية دولة الإمارات العربية المتحدة • غير المواطنين : يقصد بهم جميع الموظفين من جملة الجنسيات الأخرى	فئة الجنسية:
إجراءات التوظيف التي تمت خلال الفترة واستكملت جميع المراحل من الترشيح حتى المباشرة	التعيينات:
حالات الموظفين الذين انتهت خدماتهم سواء بالتقاعد أو الاستقالة أو الإقالة أو الوفاة أو النقل إلى جهة غير مشغلة لنظام بياناتي.	ترك الخدمة:
وهي الدرجات الوظيفية وفق قانون الموارد البشرية وتشمل الدرجات الأربع عشرة والوزراء ووكلاء الوزارات والمدراء العامين والتنفيذيين	الدرجات:
تشمل جميع أنواع التعاقد التي يتم بموجبها توظيف العاملين في الحكومة الاتحادية سواء مواطنين أو غير مواطنين	العقود:
وهي حالات الوضع العائلي للموظفين من الجنسين وتشمل: المتزوج والأعزب والمطلق والأرمل	الحالة الاجتماعية:
تم تقسيم أعمار العاملين على فئات تبدأ من ما دون العشرين سنة وتدرج بزيادة عشر سنوات لكل فئة عن سابقتها	الفئة العمرية:
الفترة الزمنية بالسنوات للمدة التي استمر فيها الموظف الموجود على رأس عمله حالياً من تاريخ مباشرته إلى تاريخ اليوم	مدة الخدمة:
يقصد بها حالات الموظفين الذين تم ترفيع درجاتهم درجة واحدة وظيفياً، أو أكثر من درجة استثنائياً، أو الذين تم منحهم ترقية مالية	الترقيات:
التصنيف الذي يخضع له الوظائف في الحكومة الاتحادية تبعاً لطبيعتها الإدارية أو المهنية	المجموعة الوظيفية:
التصنيف الذي يخضع له المؤهل العلمي للموظف من: فوق جامعي إلى جامعي وحتى الموظفين بدون مؤهل	فئة المؤهل العلمي:
الوزارات والجهات الاتحادية المستقلة التي تستخدم نظام «بياناتي» للموارد البشرية بدءاً من الترشيح والموافقات مروراً بالتعيين والرواتب وحتى نهاية الخدمة	الجهات الاتحادية المشغلة لنظام «بياناتي»
الجهات الاتحادية المستقلة التي لها أنظمة خاصة بالموارد البشرية وتقوم بتحديث بياناتها شهرياً على نظام «بياناتي»	الجهات الاتحادية المرتبطة بنظام «بياناتي»



الهيئة الاتحادية للموارد البشرية الحكومية

الجهات الاتحادية المشمولة بالإحصائيات وفق « نظام بياناتي »

الجهات التي لها إحصائيات عامة فقط	
الجهات الاتحادية المستقلة	
1-مواصلات الإمارات	19-الهيئة الوطنية للمواصلات
2-جامعة الإمارات العربية المتحدة	20-الهيئة العامة للمعاشات والتأمينات الاجتماعية
3-الهيئة الاتحادية للكهرباء و الماء	21-المركز الوطني للإحصاء
4-مجموعة بريد الإمارات القابضة	22-هيئة تنمية وتوظيف الموارد البشرية الوطنية
5-كليات التقنية العليا	23-هيئة الامارات للمواصفات والمقاييس
6-جامعة زايد	24-صندوق الزواج
7-هيئة الإمارات للهوية	25-صندوق الزكاة
8-الهلال الأحمر الإماراتي	26-معهد التدريب والدراسات القضائية
9-مصرف الإمارات العربية المتحدة المركزي	27-الهيئة الاتحادية للجمارك
10-مؤسسة الإمارات العامة للبترول (امارات)	28-جهاز الإمارات للاستثمار
11-الهيئة العامة للطيران المدني	29-مصرف الإمارات للتنمية
12-هيئة تنظيم الاتصالات	30-الهيئة الوطنية للمؤهلات
13-المركز الوطني للوثائق والبحوث	31-هيئة التأمين
14-هيئة الأوراق المالية والسلع	32-مؤسسة الإمارات العقارية
15-برنامج الشيخ زايد للإسكان	33-مكتب تنسيق المساعدات الخارجية
16-الهيئة الاتحادية للرقابة النووية	34-المجلس الوطني للسياحة والآثار
17-الإتحاد للقطارات	35-الاتحاد للمعلومات الائتمانية
18-الهيئة العامة لرعاية الشباب والرياضة	

الجهات التي لها إحصائيات عامة وتفصيلية	
الوزارات الاتحادية	
1. وزارة الخارجية	
2. وزارة التربية والتعليم	
3. وزارة الصحة	
4. وزارة المالية	
5. وزارة الاقتصاد	
6. وزارة الطاقة	
7. وزارة التجارة الخارجية	
8. وزارة العمل	
9. وزارة الأشغال العامة	
10. وزارة العدل	
11. وزارة البيئة والمياه	
12. وزارة التعليم العالي والبحث العلمي	
13. وزارة الشؤون الاجتماعية	
14. وزارة الثقافة والشباب وتنمية المجتمع	
15. وزارة الدولة لشؤون المجلس الوطني	
الجهات المستقلة	
1. الهيئة الاتحادية للموارد البشرية الحكومية	
2. المجلس الوطني للإعلام	
3. الهيئة العامة للشؤون الإسلامية والأوقاف	



الهيئة الاتحادية للموارد البشرية الحكومية

إحصائيات الجهات الاتحادية المشغلة لنظام «بياناتي» سنة 2013 الربع الأول

- التغيرات في أعداد موظفي الحكومة الاتحادية في الجهات المشغلة لنظام «بياناتي» بين سنة 2012 وسنة 2013
- التغيرات في أعداد موظفي الجهات المشغلة لنظام «بياناتي» بين سنة 2012 وسنة 2013 حسب الجهة
- التغيرات الربع سنوية لأعداد موظفي الحكومة الاتحادية في الجهات المشغلة لنظام «بياناتي» بين سنة 2012 وسنة 2013
- النسب المئوية للتوطين في الوزارات الاتحادية* المشغلة لنظام «بياناتي» سنة 2013 الربع الأول
- أعداد الموظفين في الجهات الاتحادية المشغلة لنظام «بياناتي» سنة 2013 الربع الأول - حسب الحالة الاجتماعية
- أعداد الموظفين في الجهات الاتحادية المشغلة لنظام «بياناتي» سنة 2013 الربع الأول - حسب الفئة العمرية
- أعداد الموظفين في الجهات الاتحادية المشغلة لنظام «بياناتي» سنة 2013 الربع الأول - حسب الفئة العمرية (مخطط)
- أعداد موظفي الحكومة الاتحادية في الجهات المشغلة لنظام «بياناتي» سنة 2013 الربع الأول - حسب مدة الخدمة
- أعداد موظفي الحكومة الاتحادية في الجهات المشغلة لنظام «بياناتي» سنة 2013 الربع الأول - حسب مدة الخدمة (مخطط)
- أعداد الموظفين في الجهات الاتحادية المشغلة لنظام «بياناتي» سنة 2013 الربع الأول - حسب عقود التوظيف
- أعداد الموظفين في الجهات الاتحادية المشغلة لنظام «بياناتي» سنة 2013 ربع أول - حسب فئات الدرجات الوظيفية
- أعداد موظفي درجات الكادر العام* في الجهات الاتحادية المشغلة لنظام «بياناتي» سنة 2013 الربع الأول
- أعداد الموظفين في الجهات الاتحادية المشغلة لنظام «بياناتي» سنة 2013 الربع الأول - حسب الفئات الوظيفية
- التعيينات في الجهات الاتحادية المشغلة لنظام بياناتي سنة 2013 الربع الأول - حسب فئة الجنسية
- الترقيات التي تمت في الجهات الاتحادية المشغلة لنظام «بياناتي» سنة 2013 الربع الأول
- مجموع أيام الإجازات التي تمت في الجهات الاتحادية المشغلة لنظام بياناتي سنة 2013 الربع الأول - حسب النوع
- مجموع أيام الإجازات التي تمت في الجهات الاتحادية المشغلة لنظام بياناتي سنة 2013 الربع الأول - حسب النوع (مخطط)
- حالات ترك الخدمة في الجهات الاتحادية المشغلة لنظام بياناتي سنة 2013 الربع الأول - حسب فئة الجنسية
- حالات ترك الخدمة في الجهات الاتحادية المشغلة لنظام بياناتي سنة 2013 الربع الأول - حسب سبب الترك



الهيئة الاتحادية للموارد البشرية الحكومية

إحصائيات الجهات الاتحادية المستقلة سنة 2013 الربع الأول

- إجمالي أعداد الموظفين في الجهات الاتحادية المستقلة سنة 2013 الربع الأول - حسب فئة الجنسية والجنس
- أعداد الموظفين في الجهات المستقلة سنة 2013 الربع الأول - حسب فئة الجنسية والجنس
- أعداد الموظفين في الجهات الاتحادية المستقلة سنة 2013 الربع الأول - حسب الفئة العمرية
- أعداد الموظفين في الجهات الاتحادية المستقلة سنة 2013 الربع الأول - حسب مدة الخدمة



إحصائيات الجهات الاتحادية المشغلة لنظام «بياناتي» سنة 2013 الربع الأول

البيانات تشمل الموظفين على الكادر العام والقضائي في الوزارات والجهات الاتحادية المستقلة المشغلة لنظام بياناتي

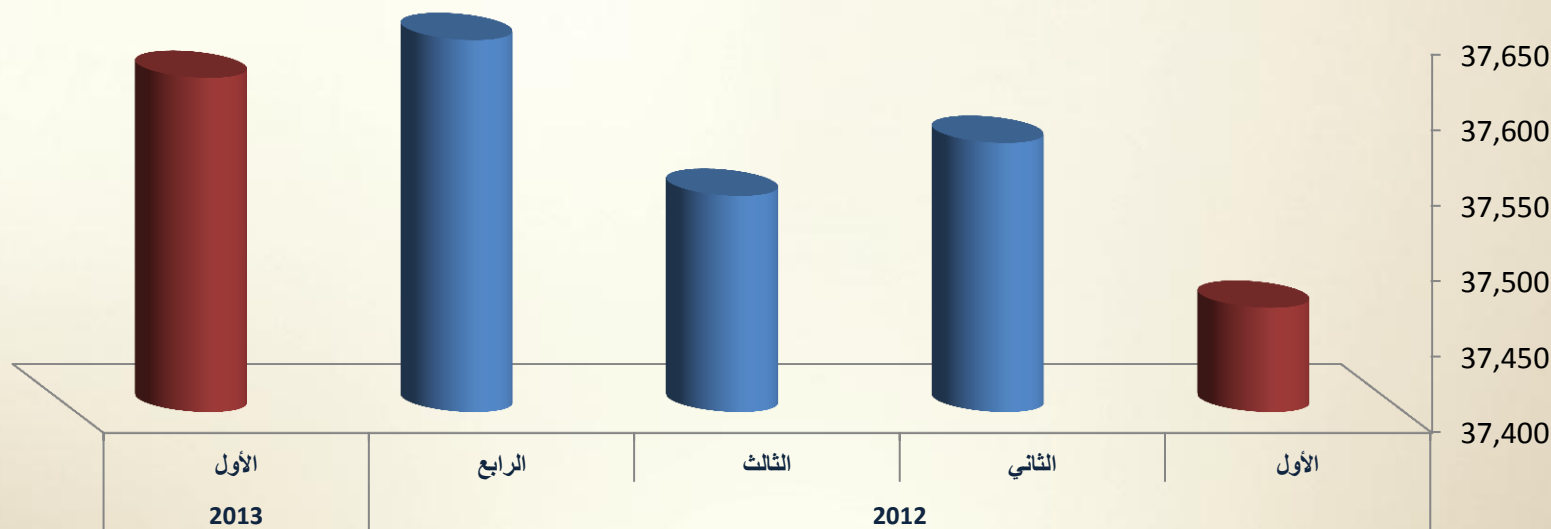
جميع الإحصائيات تمت بناء على واقع البيانات خلال الربع الأول من سنة 2013



الهيئة الاتحادية للموارد البشرية الحكومية

التغيرات في أعداد موظفي الحكومة الاتحادية في الجهات المشغلة لنظام «بياناتي» بين سنة 2012 وسنة 2013

2013	2012				السنة
الربع الأول	الربع الرابع	الربع الثالث	الربع الثاني	الربع الأول	الفترة
37,646	37,543	37,578	37,469	37,165	العاملين
371	347	526	390	508	التعيينات
396	244	561	281	204	تاركو الخدمة
37,621	37,646	37,543	37,578	37,469	الإجمالي



البيانات تشمل الموظفين على الكادر العام والقضائي في الوزارات والجهات الاتحادية المستقلة المشغلة لنظام بياناتي



الهيئة الاتحادية للموارد البشرية الحكومية

التغيرات في أعداد موظفي الجهات المشغلة لنظام «بياناتي» بين سنة 2012 وسنة 2013 حسب الجهة

السنة	ربع السنة	وزارة التربية والتعليم	وزارة الصحة	الهيئة العامة للشؤون الإسلامية والأوقاف	وزارة العدل	وزارة العمل	وزارة الشؤون الاجتماعية	وزارة البيئة والمياه	وزارة الأشغال العامة	المجلس الوطني للإعلام	وزارة الاقتصاد	وزارة المالية	وزارة الثقافة والشباب وتنمية المجتمع	وزارة الخارجية	الهيئة الاتحادية للموارد البشرية الحكومية	وزارة الطاقة	وزارة التعليم العالي والبحث العلمي	وزارة التجارة الخارجية	وزارة الدولة لشؤون المجلس الوطني	وزارة الدولة	مجموع
2012	الأول	18,404	9,582	3,413	1,526	1,206	666	534	381	312	293	307	275	206	113	85	81	47	38		37,469
	الثاني	18,322	9,702	3,455	1,555	1,208	664	548	375	309	291	291	275	202	115	89	80	56	41		37,578
	الثالث	18,135	9,757	3,528	1,567	1,197	662	548	371	316	303	294	272	204	122	92	81	54	40		37,543
	الرابع	18,100	9,820	3,571	1,569	1,199	665	565	369	321	305	294	278	205	122	89	81	53	40		37,646
2013	الأول	18,024	9,946	3,511	1,560	1,190	657	564	369	327	304	289	275	208	130	88	79	55	42	3	37,621

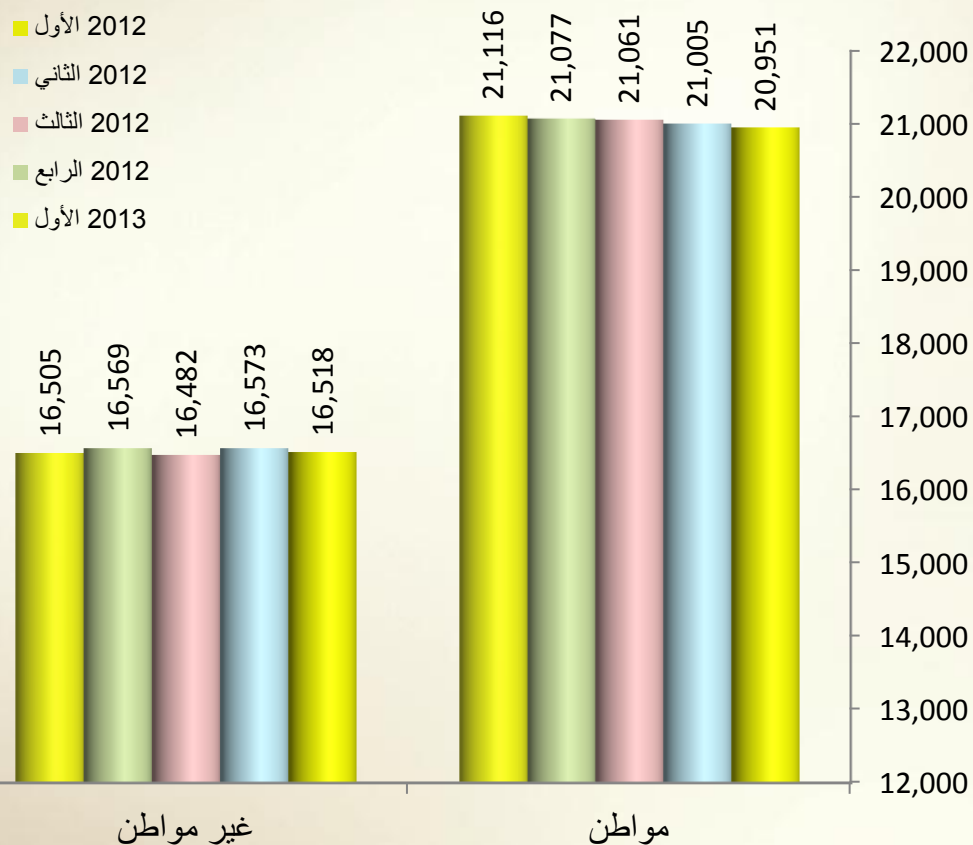


البيانات تشمل الموظفين على الكادر العام والقضائي في الوزارات والجهات الاتحادية المستقلة المشغلة لنظام بياناتي



الهيئة الاتحادية للموارد البشرية الحكومية

التغيرات الربع سنوية لأعداد موظفي الحكومة الاتحادية في الجهات المشغلة لنظام «بياناتي» بين سنة 2012 وسنة 2013



ربع السنة	مواطن	غير مواطن	الإجمالي	
الأول	20,951	16,518	37,469	2012
الثاني	21,005	16,573	37,578	
الثالث	21,061	16,482	37,543	
الرابع	21,077	16,569	37,646	
الأول	21,116	16,505	37,621	2013
الفرق	165	-13	152	

البيانات تشمل الموظفين على الكادر العام والقطاعات في الوزارات والجهات الاتحادية المستقلة المشغلة لنظام بياناتي



الهيئة الاتحادية للموارد البشرية الحكومية

النسب المئوية للتوطين في الوزارات الاتحادية* المشغلة لنظام «بياناتي» سنة 2013 الربع الأول



الوزارة - 2013 الربع الأول	مواطن	غير مواطن	مجموع	النسبة
وزارة العمل	1,104	48	1,152	95.83%
وزارة الخارجية *	199	9	208	95.67%
وزارة الأشغال العامة	331	38	369	89.70%
وزارة الاقتصاد	264	34	298	88.59%
وزارة الشؤون الاجتماعية	542	95	637	85.09%
وزارة التعليم العالي والبحث العلمي	58	16	74	78.38%
وزارة العدل	1,133	320	1,453	77.98%
وزارة الطاقة	64	21	85	75.29%
وزارة الثقافة والشباب وتنمية المجتمع	203	72	275	73.82%
وزارة التجارة الخارجية	38	14	52	73.08%
وزارة الدولة لشؤون المجلس الوطني	29	13	42	69.05%
وزارة البيئة والمياه	379	182	561	67.56%
وزارة التربية والتعليم	12,148	5,874	18,022	67.41%
وزارة الدولة	2	1	3	66.67%
وزارة المالية	180	109	289	62.28%
وزارة الصحة	3,450	6,479	9,929	34.75%
مجموع	20,124	13,325	33,449	60.16%

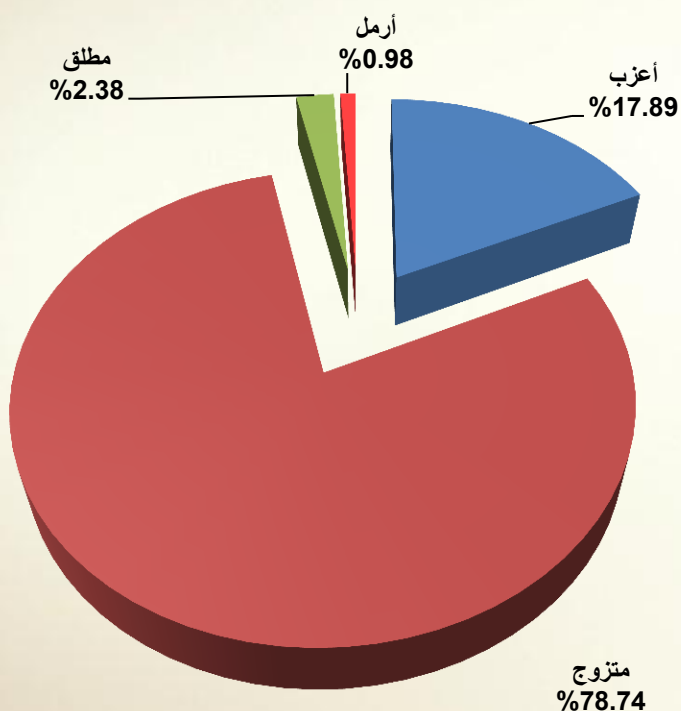
* البيانات تشمل الموظفين على الكادر العام والقضائي في الوزارات فقط دون الهيئات وباستثناء الموظفين على الأجر اليومي

الوزارات مرتبة حسب النسبة المئوية للتوطين من الأعلى إلى الأدنى



الهيئة الاتحادية للموارد البشرية الحكومية

أعداد الموظفين في الجهات الاتحادية المشغلة لنظام «بياناتي» سنة 2013 الربع الأول - حسب الحالة الاجتماعية



مجموع	أرمل	مطلق	متزوج	أعزب	2013 - الربع الأول
18,024	214	457	14,702	2,651	وزارة التربية والتعليم
9,946	110	213	7,721	1,902	وزارة الصحة
3,511	2	21	2,948	540	الهيئة العامة للشئون الإسلامية والأوقاف
1,560	5	29	1,099	427	وزارة العدل
1,190	8	45	823	314	وزارة العمل
657	15	41	451	150	وزارة الشئون الاجتماعية
564	2	13	419	130	وزارة البيئة والمياه
369	1	19	275	74	وزارة الأشغال العامة
327	1	8	230	88	المجلس الوطني للإعلام
304	1	10	202	91	وزارة الاقتصاد
289	3	5	208	73	وزارة المالية
275	1	9	163	102	وزارة الثقافة والشباب وتنمية المجتمع
208	1	11	123	73	وزارة الخارجية
130	1	8	83	38	الهيئة الاتحادية للموارد البشرية الحكومية
88	1	3	65	19	وزارة الطاقة
79	2	2	52	23	وزارة التعليم العالي والبحث العلمي
55		1	32	22	وزارة التجارة الخارجية
42		2	26	14	وزارة الدولة لشئون المجلس الوطني
3			2	1	وزارة الدولة
37,621	368	897	29,624	6,732	مجموع

البيانات تشمل الموظفين على الكادر العام والقضائي في الوزارات والجهات الاتحادية المستقلة المشغلة لنظام بياناتي

الجهات مرتبة حسب عدد الموظفين من الأعلى إلى الأدنى



الهيئة الاتحادية للموارد البشرية الحكومية

أعداد الموظفين في الجهات الاتحادية المشغلة لنظام «بياناتي» سنة 2013 الربع الأول - حسب الفئة العمرية

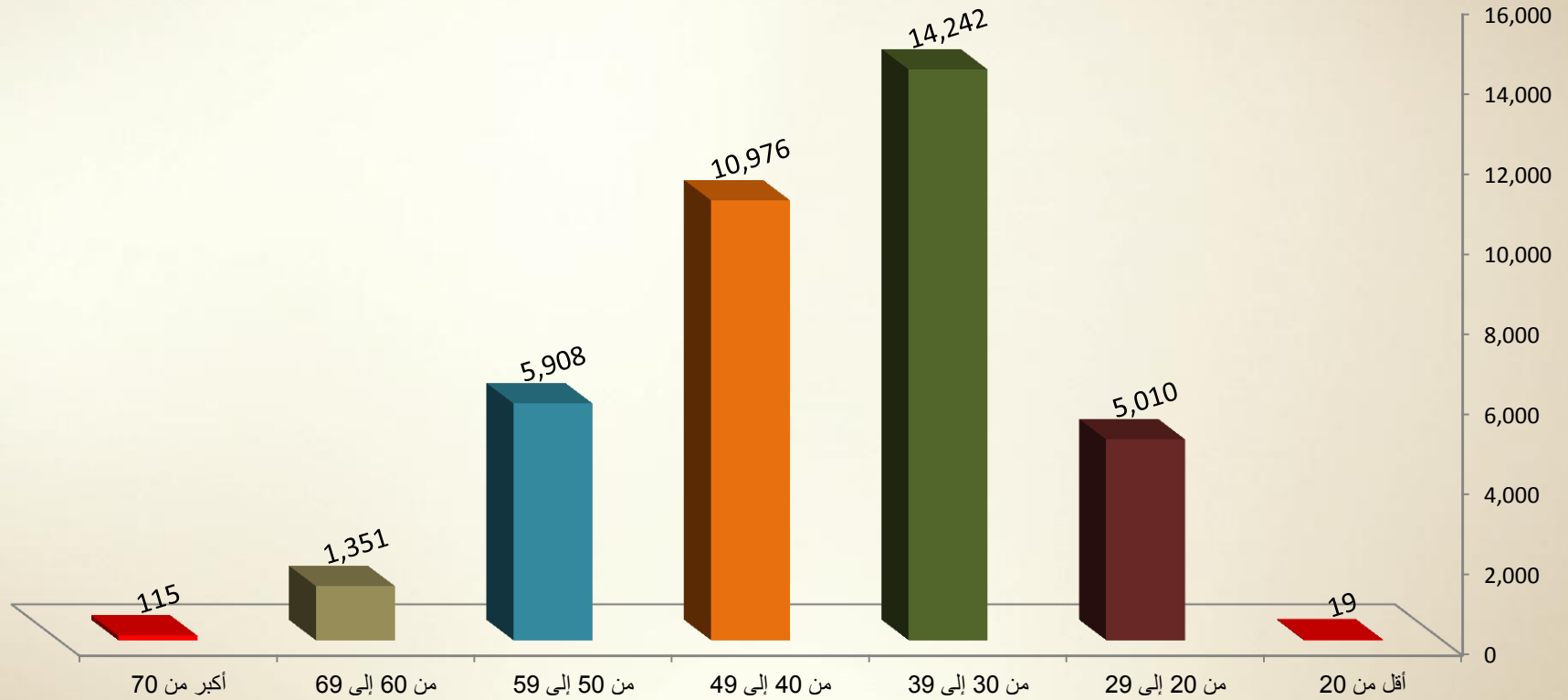
مجموع	أكبر من 70	من 60 إلى 69	من 50 إلى 59	من 40 إلى 49	من 30 إلى 39	من 20 إلى 29	أقل من 20	2013 - الربع الأول
18,024	47	439	2,769	6,137	7,099	1,533		وزارة التربية والتعليم
9,946	7	435	1,610	2,486	3,766	1,640	2	وزارة الصحة
3,511	37	252	697	922	1,197	398	8	الهيئة العامة للشؤون الإسلامية والأوقاف
1,560	11	83	217	299	537	411	2	وزارة العدل
1,190		14	93	270	477	336		وزارة العمل
657	3	16	92	214	249	83		وزارة الشؤون الاجتماعية
564		8	92	145	227	92		وزارة البيئة والمياه
369	5	10	50	93	138	73		وزارة الأشغال العامة
327	3	38	75	90	82	39		المجلس الوطني للإعلام
304		15	33	74	82	96	4	وزارة الاقتصاد
289		16	62	67	87	57		وزارة المالية
275		10	21	51	101	92		وزارة الثقافة والشباب وتنمية المجتمع
208		5	29	41	53	77	3	وزارة الخارجية
130	1	2	30	36	42	19		الهيئة الاتحادية للموارد البشرية الحكومية
88	1	5	20	20	28	14		وزارة الطاقة
79		1	5	19	32	22		وزارة التعليم العالي والبحث العلمي
55			6	4	30	15		وزارة التجارة الخارجية
42		2	7	8	13	12		وزارة الدولة لشؤون المجلس الوطني
3					2	1		وزارة الدولة
37,621	115	1,351	5,908	10,976	14,242	5,010	19	مجموع

البيانات تشمل الموظفين على الكادر العام والقضائي في الوزارات والجهات الاتحادية المستقلة المشغلة لنظام بياناتي



الهيئة الاتحادية للموارد البشرية الحكومية

أعداد الموظفين في الجهات الاتحادية المشغلة لنظام «بياناتي» سنة 2013 الربع الأول - حسب الفئة العمرية



البيانات تشمل الموظفين على الكادر العام والقضائي في الوزارات والجهات الاتحادية المستقلة المشغلة لنظام بياناتي



الهيئة الاتحادية للموارد البشرية الحكومية

أعداد موظفي الحكومة الاتحادية في الجهات المشغلة لنظام «بياناتي» سنة 2013 الربع الأول - حسب مدة الخدمة

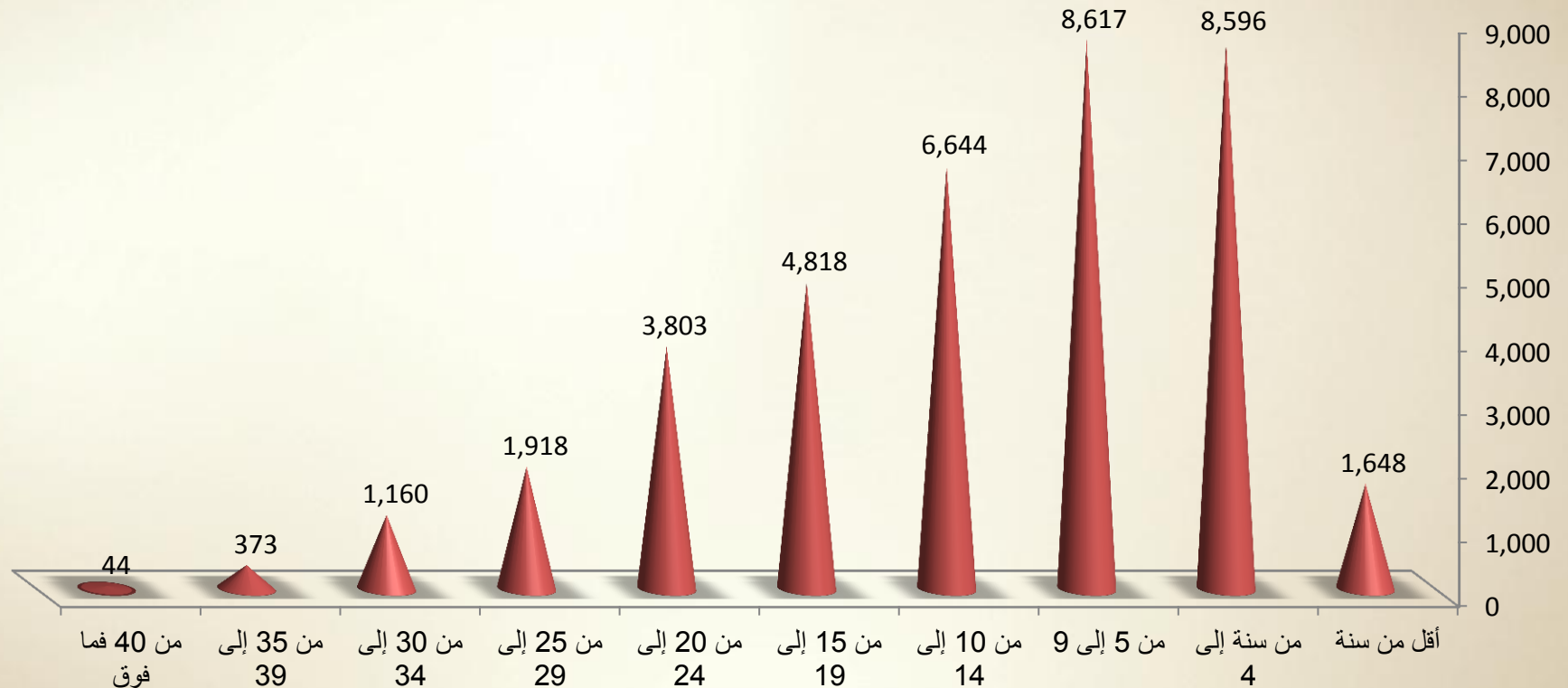
مجموع	من 40 فما فوق	من 35 إلى 39	من 30 إلى 34	من 25 إلى 29	من 20 إلى 24	من 15 إلى 19	من 10 إلى 14	من 5 إلى 9	من سنة إلى 4	أقل من سنة	2013 - الربع الأول
18,024	23	102	408	1,080	2,406	3,053	3,820	4,028	2,841	263	وزارة التربية والتعليم
9,946	9	140	411	403	669	992	1,511	2,097	2,980	734	وزارة الصحة
3,511		39	109	159	181	272	479	1,109	940	223	الهيئة العامة للشئون الإسلامية والأوقاف
1,560	3	23	37	67	123	117	259	335	516	80	وزارة العدل
1,190		6	36	37	117	75	122	311	435	51	وزارة العمل
657	1	5	33	30	79	96	59	227	112	15	وزارة الشئون الاجتماعية
564		4	16	21	46	65	113	89	133	77	وزارة البيئة والمياه
369		6	10	22	41	26	69	97	84	14	وزارة الأشغال العامة
327	1	19	25	33	33	23	30	85	45	33	المجلس الوطني للإعلام
304	1	5	15	18	19	31	44	35	100	36	وزارة الاقتصاد
289	3	12	25	11	30	18	52	36	79	23	وزارة المالية
275		1	7	7	17	6	18	79	125	15	وزارة الثقافة والشباب وتنمية المجتمع
208	2	6	10	10	16	15	22	34	69	24	وزارة الخارجية
130		2	9	12	14	12	20	11	26	24	الهيئة الاتحادية للموارد البشرية الحكومية
88	1	3	8	4	8	10	12	9	22	11	وزارة الطاقة
79			1	1	3	7	12	17	34	4	وزارة التعليم العالي والبحث العلمي
55				1	1		2	3	34	14	وزارة التجارة الخارجية
42				2				15	18	7	وزارة الدولة لشئون المجلس الوطني
3									3		وزارة الدولة
37,621	44	373	1,160	1,918	3,803	4,818	6,644	8,617	8,596	1,648	مجموع

البيانات تشمل الموظفين على الكادر العام والقضائي في الوزارات والجهات الاتحادية المستقلة المشغلة لنظام بياناتي



الهيئة الاتحادية للموارد البشرية الحكومية

أعداد موظفي الحكومة الاتحادية في الجهات المشغلة لنظام «بياناتي» سنة 2013 الربع الأول - حسب مدة الخدمة

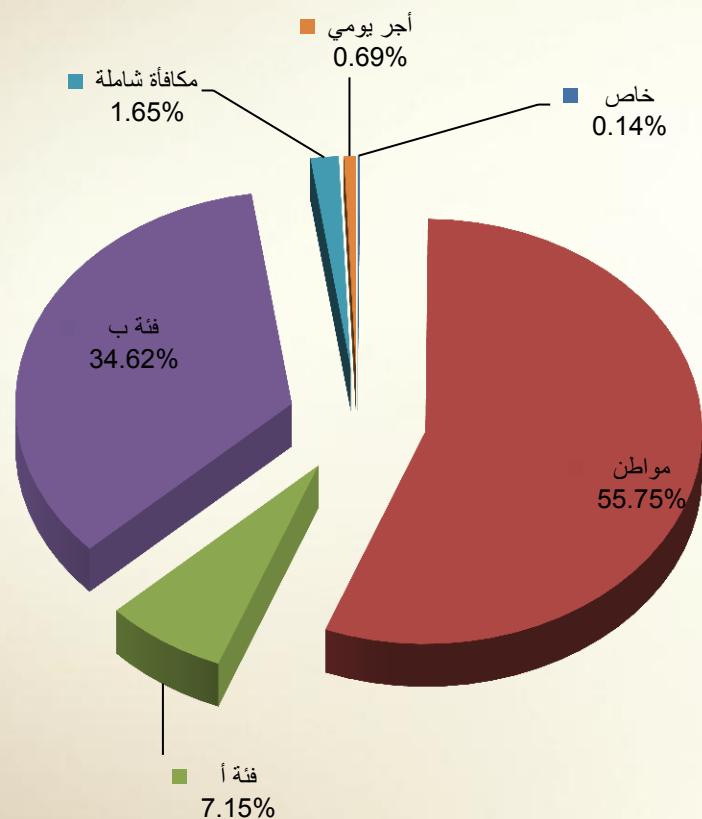


البيانات تشمل الموظفين على الكادر العام والقضائي في الوزارات والجهات الاتحادية المستقلة المشغلة لنظام بياناتي



الهيئة الاتحادية للموارد البشرية الحكومية

أعداد الموظفين في الجهات الاتحادية المشغلة لنظام «بياناتي» سنة 2013 الربع الأول - حسب عقود التوظيف



مجموع	أجر يومي	مكافأة شاملة	فئة ب	فئة أ	مواطن	خاص	2013 - الربع الأول
18,024			5,705	138	12,143	38	وزارة التربية والتعليم
9,946	5	29	4,127	2,340	3,445		وزارة الصحة
3,511	59	392	2,436		624		الهيئة العامة للشئون الإسلامية والأوقاف
1,560	107	17	198	112	1,123	3	وزارة العدل
1,190	37	34	17	1	1,101		وزارة العمل
657	20	11	78	8	540		وزارة الشؤون الاجتماعية
564	2	3	182		377		وزارة البيئة والمياه
369		1	35	3	330		وزارة الأشغال العامة
327	12	43	68	36	167	1	المجلس الوطني للإعلام
304	6	2	31	3	262		وزارة الاقتصاد
289		2	74	33	178	2	وزارة المالية
275		57	16	1	201		وزارة الثقافة والشباب وتنمية المجتمع
208		1	7	2	198		وزارة الخارجية
130		16	7	6	95	6	الهيئة الاتحادية للموارد البشرية الحكومية
88	3	1	12	7	62	3	وزارة الطاقة
79	5		16		58		وزارة التعليم العالي والبحث العلمي
55	3	2	12		38		وزارة التجارة الخارجية
42		8	4	1	29		وزارة الدولة لشئون المجلس الوطني
3			1		2		وزارة الدولة
37,621	259	619	13,026	2,691	20,973	53	مجموع

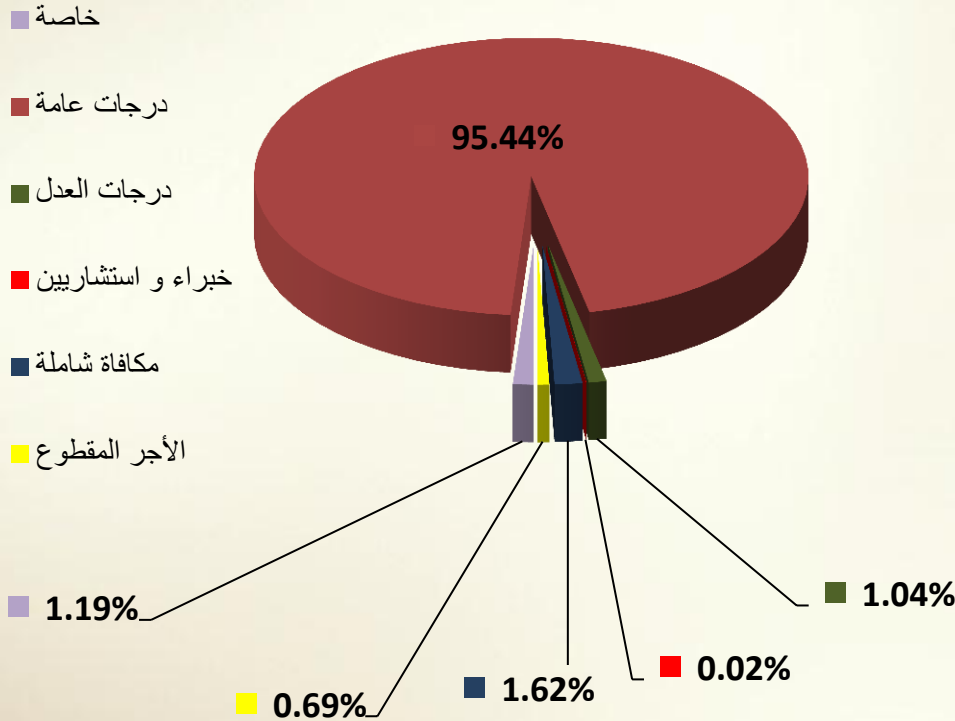
البيانات تشمل الموظفين على الكادر العام والقضائي في الوزارات والجهات الاتحادية المستقلة المشغلة لنظام بياناتي

الجهات مرتبة حسب عدد الموظفين من الأعلى إلى الأدنى



الهيئة الاتحادية للموارد البشرية الحكومية

أعداد الموظفين في الجهات الاتحادية المشغلة لنظام «بياناتي» سنة 2013 ربع أول - حسب فئات الدرجات الوظيفية



مجموع	غير مواطن	مواطن	2013 - الربع الأول
446	6	440	خاصة
35,907	15,637	20,270	درجات عامة
392	110	282	درجات العدل
6	6		خبراء و استشاريين*
611	491	120	مكافاة شاملة
259	255	4	الأجر المقطوع
37,621	16,505	21,116	مجموع

البيانات تشمل الموظفين على الكادر العام والقضائي في الوزارات والجهات الاتحادية المستقلة المشغلة لنظام بياناتي

المعيينين على بند الخبراء والمستشارين في الوزارات لم يتم تحميل بياناتهم في النظام حتى تاريخ النشرة

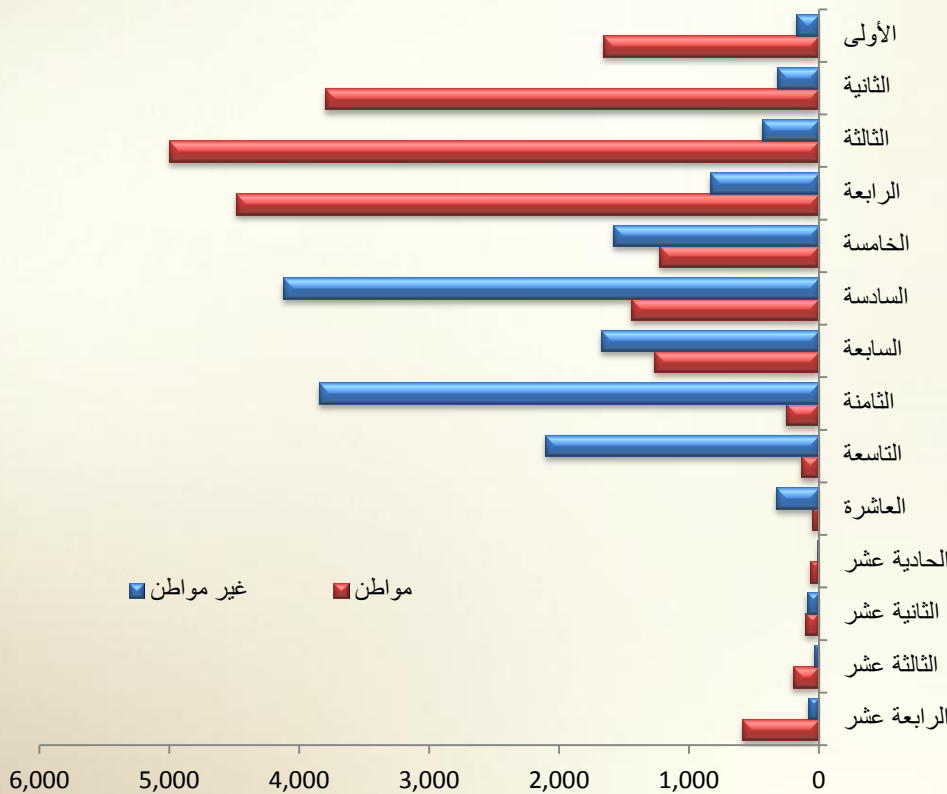
* أعداد الموظفين على بند الخبراء والمستشارين في النشرة هي للحالات الموجودة في الهيئة الاتحادية للموارد البشرية الحكومية فقط



الهيئة الاتحادية للموارد البشرية الحكومية

أعداد موظفي درجات الكادر العام* في الجهات الاتحادية المشغلة لنظام «بياناتي» سنة 2013 الربع الأول

الدرجات العامة	الدرجات العامة		
	مواطن	غير مواطن	
الأولى	1,657	170	1,827
الثانية	3,800	319	4,119
الثالثة	4,999	433	5,432
الرابعة	4,486	833	5,319
الخامسة	1,226	1,580	2,806
السادسة	1,443	4,120	5,563
السابعة	1,265	1,676	2,941
الثامنة	255	3,848	4,103
التاسعة	133	2,107	2,240
العاشرة	49	330	379
الحادية عشر	65	13	78
الثانية عشر	103	92	195
الثالثة عشر	201	37	238
الرابعة عشر	588	79	667
مجموع	20,270	15,637	35,907

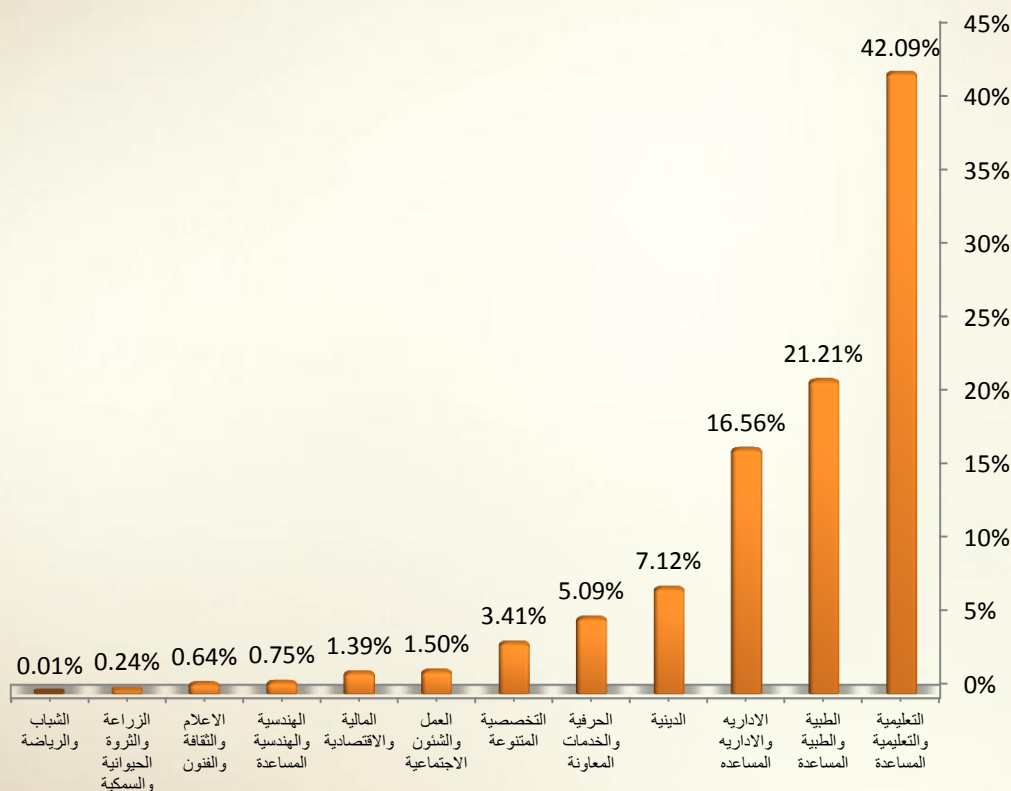


*البيانات تشمل الموظفين على درجات الكادر العام فقط في الوزارات والجهات الاتحادية المستقلة المشغلة لنظام بياناتي



الهيئة الاتحادية للموارد البشرية الحكومية

أعداد الموظفين في الجهات الاتحادية المشغلة لنظام «بياناتي» سنة 2013 الربع الأول - حسب الفئات الوظيفية



عدد الموظفين	الفئة الوظيفية
15,834	التعليمية والتعليمية المساعدة
7,979	الطبية والطبية المساعدة
6,229	الاداريه والاداريه المساعدة
2,680	الدينية
1,915	الحرفية والخدمات المعاونة
1,282	التخصصية المتنوعة
564	العمل والشؤون الاجتماعية
523	المالية والاقتصادية
281	الهندسية والهندسية المساعدة
241	الاعلام والثقافة والفنون
91	الزراعة والثروة الحيوانية والسمكية
2	الشباب والرياضة
37,621	المجموع

البيانات تشمل الموظفين على الكادر العام والقضائي في الوزارات والجهات الاتحادية المستقلة المشغلة لنظام بياناتي



الهيئة الاتحادية للموارد البشرية الحكومية

التعيينات في الجهات الاتحادية المشغلة لنظام بياناتي سنة 2013 الربع الأول - حسب فئة الجنسية



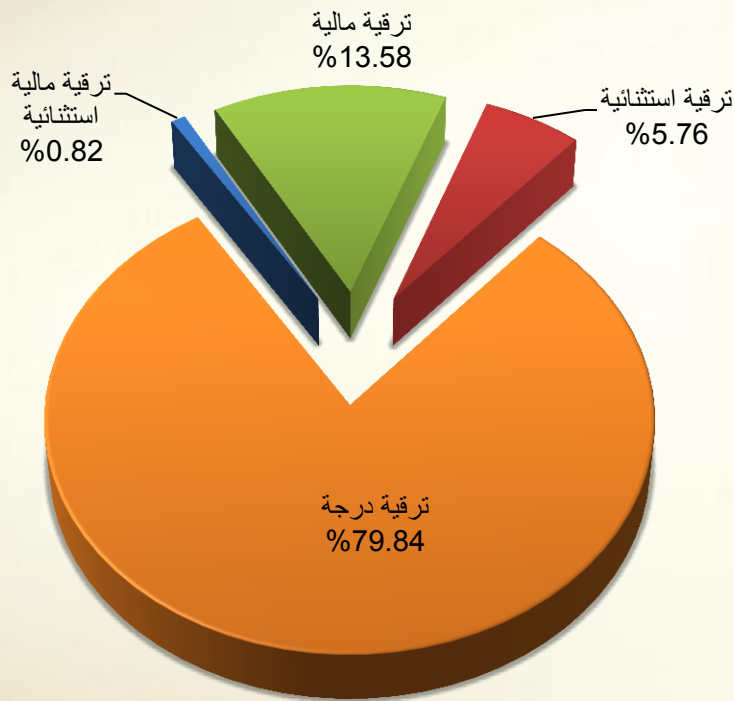
السنة	ربع السنة	مواطن	غير مواطن	مجموع
2012	الأول	235	308	543
	الثاني	224	170	394
	الثالث	335	199	534
	الرابع	206	229	435
2013	الأول	265	106	371
	مجموع	1,265	1,012	2,277

البيانات تشمل الموظفين على الكادر العام والقضائي في الوزارات والجهات الاتحادية المستقلة المشغلة لنظام بياناتي



الهيئة الاتحادية للموارد البشرية الحكومية

الترقيات التي تمت في الجهات الاتحادية المشغلة لنظام «بياناتي» سنة 2013 الربع الأول



مجموع	ترقية مالية	ترقية مالية استثنائية	ترقية درجة	ترقية استثنائية	2013 - الربع الأول
146	3		140	3	وزارة العمل
36	25	2	8	1	وزارة الثقافة والشباب وتنمية المجتمع
17			17		وزارة الاقتصاد
11			7	4	وزارة المالية
10			8	2	الهيئة العامة للشئون الإسلامية والأوقاف
6	3		3		الهيئة الاتحادية للموارد البشرية الحكومية
5			4	1	وزارة التربية والتعليم
4			4		وزارة الأشغال العامة
3			1	2	وزارة الصحة
2	1		1		وزارة التجارة الخارجية
1			1		وزارة البيئة والمياه
1				1	وزارة التعليم العالي والبحث العلمي
1	1				وزارة العدل
243	33	2	194	14	مجموع

الترقيات تشمل الحالات التي تم تنفيذها خلال الربع الأول من سنة 2013



الهيئة الاتحادية للموارد البشرية الحكومية

مجموع أيام الإجازات التي تمت في الجهات الاتحادية المشغلة لنظام بياناتي سنة 2013 الربع الأول - حسب النوع

مجموع	ابوة	استثنائية تفرغ	انقطاع عن عمل	الحداد والعدة بأنواعها	الامتحانات والتحضير لها	بدون راتب	المرافقة بأنواعها	الدراسية داخل وخارج الدولة	المرضية بأنواعها	وضع	اجازة سنوية	2013 الربع الأول
108,313	74	127	97	494	754	1,695	1,694	16,821	12,578	15,451	58,528	وزارة الصحة
78,417	34	374	1,892	1,551	599	4,560	5,715	1,246	23,271	29,858	9,317	وزارة التربية والتعليم
14,237	41	106	44	50	1,080	231	1,203		2,448	1,440	7,594	وزارة العمل
11,970	10		112	7	236	191	243	1,448	809	1,500	7,414	وزارة العدل
5,844	2		13	30	133	71	708		1,314	660	2,913	وزارة الشؤون الاجتماعية
5,084	18			43	139	65	326		651	600	3,242	الهيئة العامة للشؤون الإسلامية والأوقاف
4,469	24	3	38	21	28	65	149		590	600	2,951	وزارة البيئة والمياه
3,896	9		10	37	88	23	399	178	439	420	2,293	وزارة الأشغال العامة
3,708	12	20		5	412	72	120		591	420	2,056	وزارة الاقتصاد
2,882	3			3	14	176	13	89	417	240	1,927	المجلس الوطني للإعلام
2,110		207			90	26	89	89	103	360	1,146	وزارة الثقافة والشباب وتنمية المجتمع
2,135	3			6	152	18	404		334	60	1,158	وزارة المالية
1,526			10		58	54	31		72	120	1,181	وزارة الخارجية
992	3	16	3	3	7	29	95		157	60	619	الهيئة الاتحادية للموارد البشرية الحكومية
935							82		190	120	543	وزارة الطاقة
828	3		10	1	79	34	43		155	120	383	وزارة التعليم العالي والبحث العلمي
263						26					237	وزارة التجارة الخارجية
256			1	5					43		207	وزارة الدولة لشؤون المجلس الوطني
67										60	7	وزارة الدولة
247,932	236	853	2,230	2,256	3,869	7,336	11,314	19,871	44,162	52,089	103,716	مجموع

البيانات تشمل الموظفين على الكادر العام فقط في الوزارات والجهات الاتحادية المستقلة المشغلة لنظام بياناتي

البيانات مرتبة حسب مجموع أيام الإجازات من الأعلى إلى الأدنى



الهيئة الاتحادية للموارد البشرية الحكومية

مجموع أيام الإجازات التي تمت في الجهات الاتحادية المشغلة لنظام بياناتي سنة 2013 الربع الأول - حسب النوع



البيانات تشمل الموظفين على الكادر العام فقط في الوزارات والجهات الاتحادية المستقلة المشغلة لنظام بياناتي

البيانات مرتبة حسب مجموع أيام الإجازات من الأعلى إلى الأدنى



الهيئة الاتحادية للموارد البشرية الحكومية

حالات ترك الخدمة في الجهات الاتحادية المشغلة لنظام بياناتي سنة 2013 الربع الأول - حسب فئة الجنسية



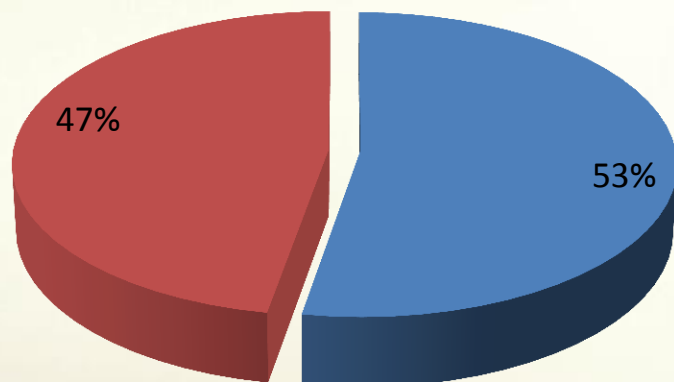
2013 الربع الأول	مواطن	غير مواطن	مجموع
وزارة الصحة	43	72	115
وزارة التربية والتعليم	95	13	108
الهيئة العامة للشئون الإسلامية والأوقاف	3	82	85
وزارة العمل	15	3	18
وزارة البيئة والمياه	11	6	17
وزارة الاقتصاد	9	1	10
وزارة العدل	5	4	9
وزارة الأشغال العامة	8	0	8
وزارة الشؤون الاجتماعية	6	1	7
المجلس الوطني للإعلام	3	2	5
الهيئة الاتحادية للموارد البشرية الحكومية	2	2	4
وزارة الخارجية	4	0	4
وزارة الطاقة	1	1	2
وزارة التجارة الخارجية	1	0	1
وزارة التعليم العالي والبحث العلمي	1	0	1
وزارة الثقافة والشباب وتنمية المجتمع	1	0	1
وزارة المالية	1	0	1
مجموع	209	187	396

البيانات تشمل الموظفين على الكادر العام والقضائي في الوزارات والجهات الاتحادية المستقلة المشغلة لنظام بياناتي



الهيئة الاتحادية للموارد البشرية الحكومية

حالات ترك الخدمة في الجهات الاتحادية المشغلة لنظام بياناتي سنة 2013 الربع الأول - حسب سبب الترك



■ مواطن ■ غير مواطن

مجموع	غير مواطن	مواطن	2013 الربع الأول
292	143	149	الاستقالة
68	19	49	بلوغ سن الاحالة الى التقاعد
8	8		عدم تجديد العقد او إنهائه قبل انتهاء مدته
6	6		الإحلال وفقا لخطط توظيف وظائف غير المواطنين
5	1	4	الوفاة
5	5		إنقطاع عن العمل دون مبرر 10 ايام متصلة او 20 يوم منفصلة
4	4		اعادة الهيكلة
4		4	النقل إلى السلك الدبلوماسي والقنصلي
3	1	2	عدم الكفاءة الوظيفية
1		1	عدم اللياقة الصحية
396	187	209	مجموع

البيانات تشمل الموظفين على الكادر العام والقضائي في الوزارات والجهات الاتحادية المستقلة المشغلة لنظام بياناتي



إحصائيات الجهات الاتحادية المستقلة سنة 2013 الربع الأول

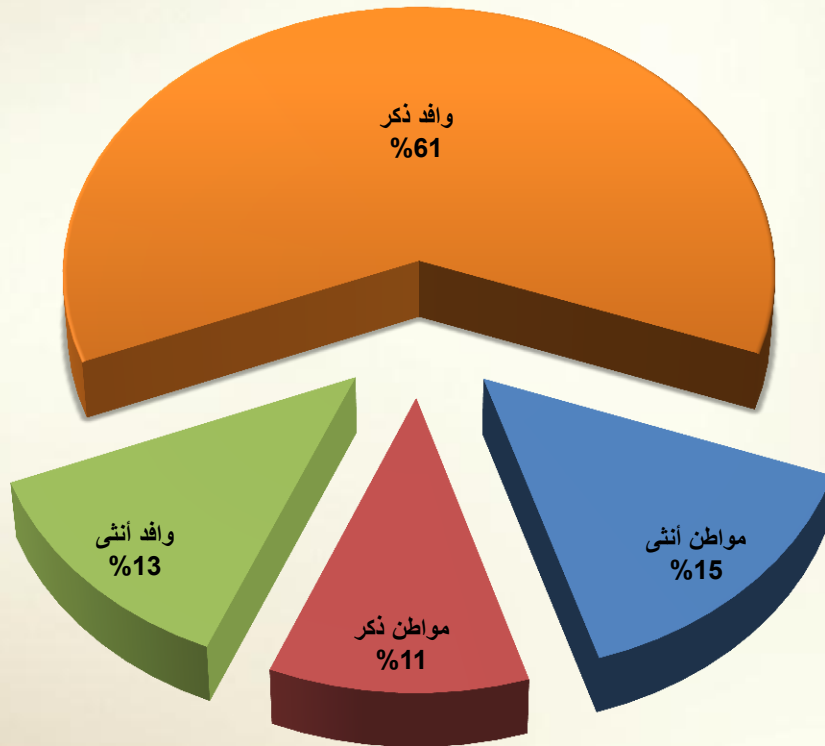
البيانات تشمل الموظفين في الجهات المستقلة التي تقوم بتحديث بياناتها شهرياً مع نظام «بياناتي»

الجهات المذكورة في الإحصائيات لها أنظمة موارد بشرية خاصة بها



الهيئة الاتحادية للموارد البشرية الحكومية

إجمالي أعداد الموظفين في الجهات الاتحادية المستقلة سنة 2013 الربع الأول - حسب فئة الجنسية والجنس



مجموع	ذكر	أنثى	
7,019	3,009	4,010	مواطن
20,302	16,835	3,467	غير مواطن
27,321	19,844	7,477	مجموع

البيانات تخص الجهات الاتحادية المستقلة التي لها أنظمة خاصة بالموارد البشرية وتقوم بتحديث بياناتها شهرياً على نظام «بياناتي» النسبة الأعلى من الجنسيات الغير مواطنة يعملون ضمن الوظائف الخدمية في مواصلات الإمارات



الهيئة الاتحادية للموارد البشرية الحكومية

أعداد الموظفين في الجهات المستقلة سنة 2013 الربع الأول - حسب فئة الجنسية والجنس

مجموع	غير مواطن			مواطن			2013- الربع الأول
	مجموع	ذكر	أنثى	مجموع	ذكر	أنثى	
115	48	41	7	67	33	34	الهيئة الوطنية للمواصلات
111	57	47	10	54	23	31	الهيئة العامة للمعاشات والتأمينات الاجتماعية
102	52	44	8	50	22	28	المركز الوطني للإحصاء
75	9	9		66	19	47	هيئة تنمية وتوظيف الموارد البشرية الوطنية
74	41	33	8	33	11	22	هيئة الإمارات للمواصفات والمقاييس
68	21	19	2	47	12	35	صندوق الزواج
67	21	19	2	46	12	34	صندوق الزكاة
57	31	28	3	26	12	14	معهد التدريب والدراسات القضائية
48	12	8	4	36	13	23	الهيئة الاتحادية للجمارك
39	24	17	7	15	4	11	جهاز الإمارات للاستثمار
38	25	12	13	13	9	4	مصرف الإمارات للتنمية
31	14	6	8	17	7	10	الهيئة الوطنية للمؤهلات
31	2	2		29	8	21	هيئة التأمين
27	15	12	3	12	2	10	مؤسسة الإمارات العقارية
25	16	12	4	9	5	4	مكتب تنسيق المساعدات الخارجية
16	9	6	3	7	6	1	المجلس الوطني للسياحة والآثار
1				1		1	الاتحاد للمعلومات الانتمائية
27,321	20,302	16,835	3,467	7,019	3,009	4,010	إجمالي الجهات

مجموع	غير مواطن			مواطن			2013 - الربع الأول
	مجموع	ذكر	أنثى	مجموع	ذكر	أنثى	
11,920	10,312	8,888	1,424	1,608	422	1,186	مواصلات الإمارات
2,844	2,124	1,665	459	720	207	513	جامعة الإمارات العربية المتحدة
2,305	1,672	1,644	28	633	281	352	الهيئة الاتحادية للكهرباء و الماء
2,265	1,578	1,483	95	687	411	276	مجموعة بريد الإمارات القابضة
1,881	1,702	995	707	179	27	152	كليات التقنية العليا
1,000	863	418	445	137	19	118	جامعة زايد
690	7	7		683	365	318	هيئة الإمارات للهوية
676	463	414	49	213	105	108	الهلال الأحمر الإماراتي
578	205	163	42	373	281	92	مصرف الإمارات العربية المتحدة المركزي
540	349	324	25	191	129	62	مؤسسة الإمارات العامة للبترول (امارات)
453	245	223	22	208	137	71	الهيئة العامة للطيران المدني
273	70	47	23	203	111	92	هيئة تنظيم الاتصالات
202	66	49	17	136	48	88	المركز الوطني للوثائق والبحوث
193	68	54	14	125	67	58	هيئة الأوراق المالية والسلع
167				167	75	92	برنامج الشيخ زايد للإسكان
159	73	59	14	86	47	39	الهيئة الاتحادية للرقابة النووية
135	91	71	20	44	31	13	الإتحاد للقطارات
115	17	16	1	98	48	50	الهيئة العامة لرعاية الشباب والرياضة

البيانات تخص الجهات الاتحادية المستقلة التي لها أنظمة خاصة بالموارد البشرية وتقوم بتحديث بياناتها شهرياً على نظام «بياناتي»

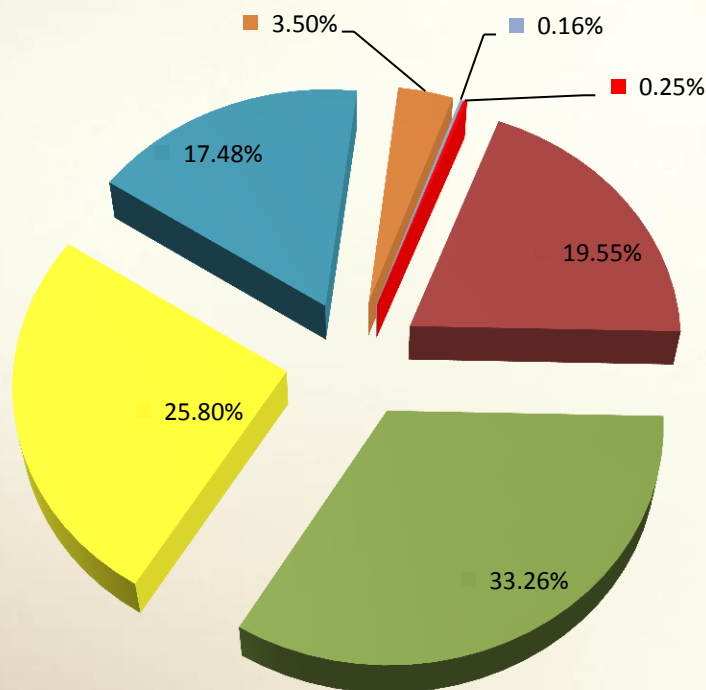
عدد الجهات 35 مرتبة حسب عدد الموظفين من الأعلى إلى الأدنى



الهيئة الاتحادية للموارد البشرية الحكومية

أعداد الموظفين في الجهات الاتحادية المستقلة سنة 2013 الربع الأول - حسب الفئة العمرية

■ أقل من 20 ■ من 20 إلى 29 ■ من 30 إلى 39 ■ من 40 إلى 49
■ من 50 إلى 59 ■ من 60 إلى 69 ■ أكبر من 70



مجموع	غير مواطن		مواطن		2013 - الربع الأول
	ذكر	أنثى	ذكر	أنثى	
أقل من 20	18	2	30	18	68
من 20 إلى 29	2,694	543	934	1,169	5,340
من 30 إلى 39	5,050	1,184	962	1,890	9,086
من 40 إلى 49	4,704	1,088	562	695	7,049
من 50 إلى 59	3,625	517	429	206	4,777
من 60 إلى 69	722	127	79	28	956
أكبر من 70	22	6	13	4	45
مجموع	16,835	3,467	3,009	4,010	27,321

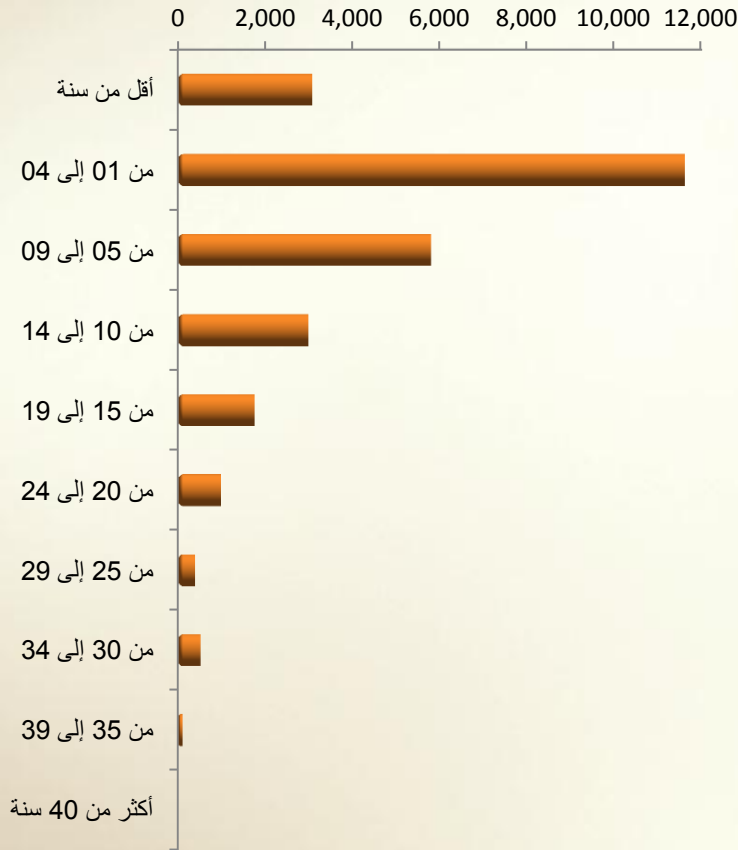
الجهات الاتحادية المستقلة التي لها أنظمة خاصة بالموارد البشرية وتقوم بتحديث بياناتها شهرياً على نظام «بياناتي»

النسبة الأعلى من الجنسيات الغير مواطنة يعملون ضمن الوظائف الخدمية في مواصلات الإمارات



الهيئة الاتحادية للموارد البشرية الحكومية

أعداد الموظفين في الجهات الاتحادية المستقلة سنة 2013 الربع الأول - حسب مدة الخدمة



مجموع	غير مواطن		مواطن		الربع الأول - 2013
	ذكر	أنثى	ذكر	أنثى	
أقل من سنة	1,783	520	315	471	3,089
من 01 إلى 04	6,928	1,892	934	1,877	11,631
من 05 إلى 09	3,578	551	751	923	5,803
من 10 إلى 14	2,004	289	317	391	3,001
من 15 إلى 19	1,228	142	147	252	1,769
من 20 إلى 24	673	47	202	66	988
من 25 إلى 29	200	12	168	20	400
من 30 إلى 34	364	12	134	10	520
من 35 إلى 39	75	2	40		117
أكثر من 40 سنة	2		1		3
مجموع	16,835	3,467	3,009	4,010	27,321

البيانات تخص الجهات الاتحادية المستقلة التي لها أنظمة خاصة بالموارد البشرية وتقوم بتحديث بياناتها شهرياً على نظام «بياناتي»

www.fahr.gov.ae

تویتر: @FAHR_UAE