



برنامج الإمارات لتطوير الكوادر الوطنية  
Emirates Nationals Development Programme

# التوطين

## الشراكة مع أصحاب العمل

عيسى الملا

مارس ٢٠١٣



" إن الدولة تعطي الأولوية في الاهتمام لبناء الإنسان  
ورعاية المواطن في كل مكان من الدولة وأن المواطن هو  
الثروة الحقيقية على هذه الأرض "

المغفور له الشيخ زايد بن سلطان آل نهيان مؤسس دولة الإمارات العربية المتحدة





No matter what our passport, we are **all** one community. we live **together** and raise our families here. This is **home**.

**We are in it together**

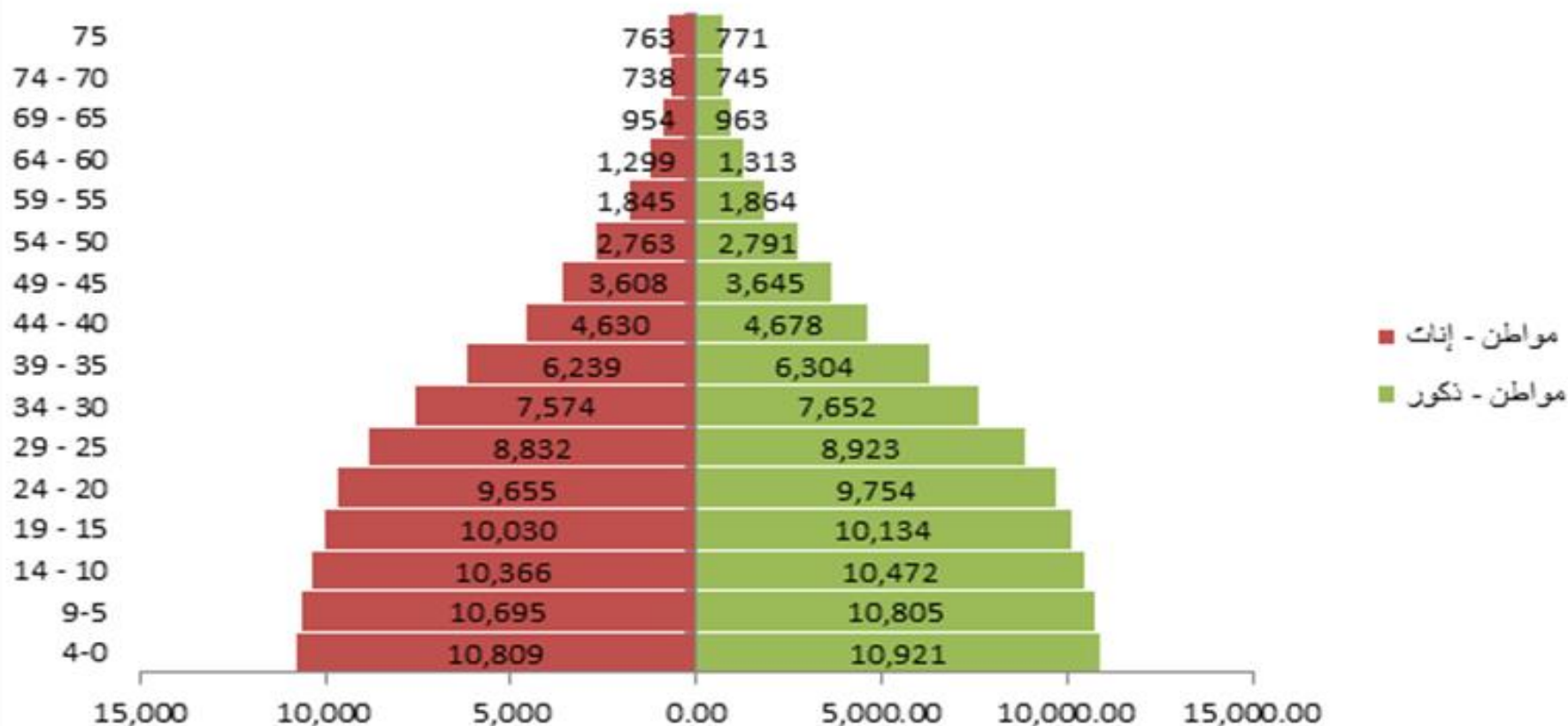


# بعض التحديات

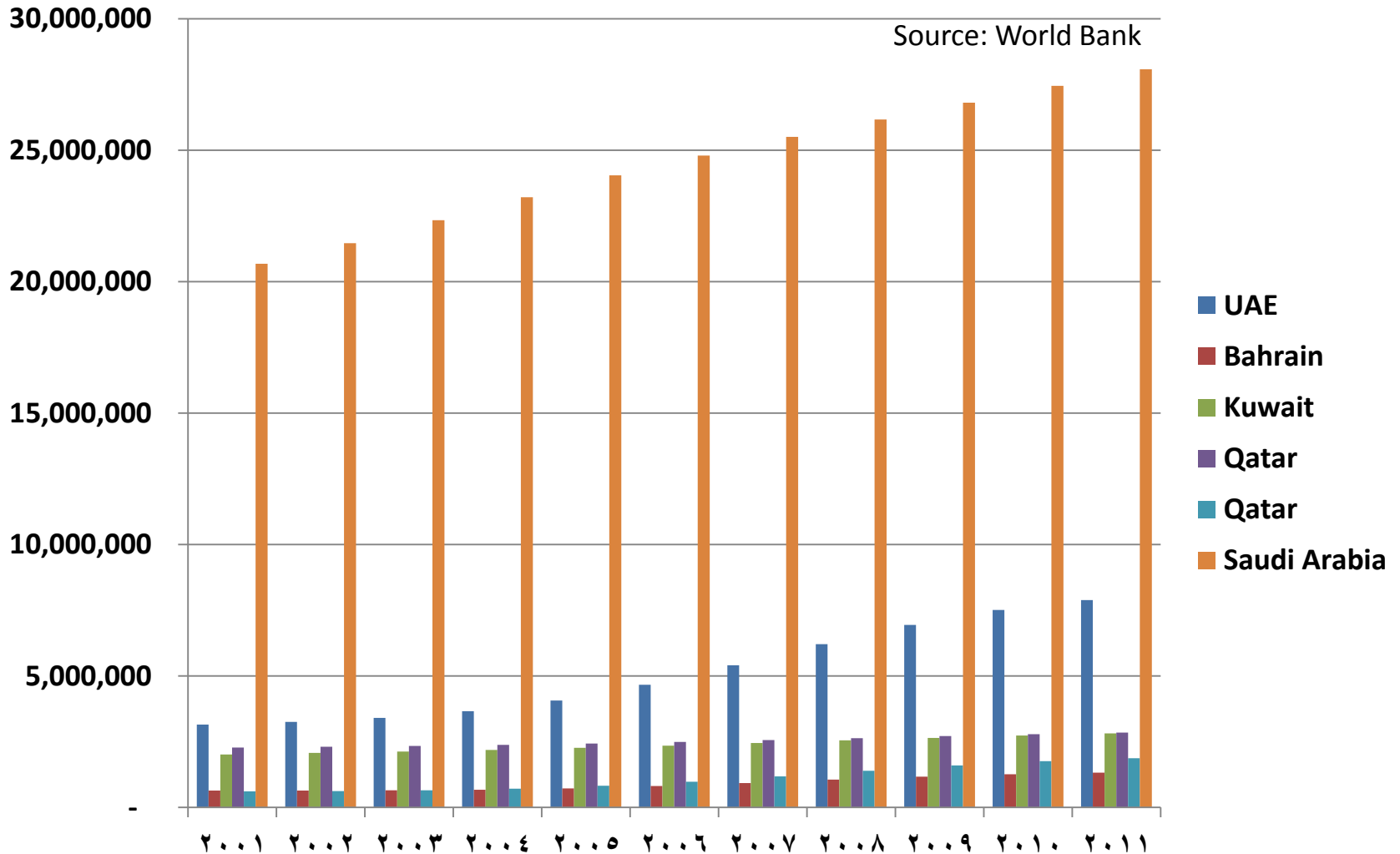
- النمو السكاني المتسارع للمواطنين
- الوضع الحالي لسوق العمل
- العوائق الاجتماعية والثقافية



## عدد السكان المقدر حسب فئات العمر والجنس والجنسية 2011



# النمو السكاني المستمر في دول الخليج العربي





# أدت هذه التحديات إلى:

- تدني نسب التوطين في القطاعات ذات الأولوية.
- عدم وضوح مستقبل العمالة المواطنة.
- ضعف الحافز لدى المواطنين للعمل في القطاع الخاص.
- عدم المشاركة في سوق العمل.
- ظهور ما يعرف «بالبطالة طويلة الأجل».



# الحاجة إلى جهود موحدة للنجاح

- ١- الحاجة إلى تغيير بعض القناعات المغلوطة.
- ٢- الشراكة بين القطاعين الحكومي والخاص.
- ٣- يجب على أصحاب العمل النظر إلى ما هو أبعد من الأرباح والخسائر.
- ٤- زيادة التوظيف في القطاعات غير التقليدية (كماً ونوعاً).
- ٥- مراقبة التغيرات في المجتمع بصفة عامة.





١- تغيير القناعات والمفاهيم السائدة لدى  
الأطراف المعنية والشركاء.  
ولتحقيق ذلك من هم الشركاء؟



# من هم الشركاء؟

- ١- المواطنون من جميع فئات المجتمع (من باحثين عن عمل وأسر وأصدقاء)
- ٢- المقيمون من الوافدين.
- ٣- أصحاب العمل من القطاع الخاص (من شركات محلية وعالمية)
- ٤- الجهات والدوائر الحكومية المعنية بملف التوطين.



# تغيير القنوات والمفاهيم لدى أصحاب العمل

- ١- بذل الجهود لفهم المتطلبات المحددة للعمالة المواطنة.
- ٢- النظر إلى المواطنين على أنهم مكسب للمؤسسة وليسوا عبئاً عليها.
- ٣- دعم جهود التوطين بشكل متواصل دون التوقف عن ذلك.
- ٤- الإحساس بالمسؤولية المجتمعية تجاه التوطين وتسخير الجهود في هذا الاتجاه.



# كيف بإمكان الحكومة أن تساهم؟

١- الحاجة إلى وجود خطة استراتيجية على مستوى الدولة لتوطين وتنمية الموارد البشرية المواطنة، بحيث تمتد إلى عشر سنوات.

٢- يجب تنسيق وتوحيد الجهود بين كافة الجهات الحكومية بما فيها المحلية والإتحادية في المواضيع ذات الصلة بالتوطين.

٣- دعم التوجيه والإرشاد الوظيفي بدءاً من المراحل الدراسية الأولى، وعدم إقتصاره على المرحلة الجامعية.



# تغيير المفاهيم الخاطئة لدى فئات المجتمع من أفراد وأسرة مواطنة

١- زيادة الوعي بالقطاعات الحيوية لدولة الإمارات العربية المتحدة.

٢- الشراكة والإنخراط في المجتمع الإماراتي.



## ٢. الشراكة بين القطاعين الحكومي و الخاص (PPP)

الفوائد المتعددة من العمل معاً:

- العمل من أجل هدف واحد وهو القضاء على البطالة بين القطاعين العام والخاص
- الشراكة أو توفير الموارد والميزانيات لدعم خطط التوطين
- القطاع الخاص- توسيع المعرفة





٣. يجب على أصحاب العمل النظر إلى ما هو  
أبعد من الأرباح والخسائر

Employers have a 'duty of care' to this Nation

**BB**

Go **Beyond** your **Balance** sheet !



# قصص نجاح من تجربة برنامج الإمارات للكوادر الوطنية: برنامج مهنتي للتوظيف في قطاعات التجزئة

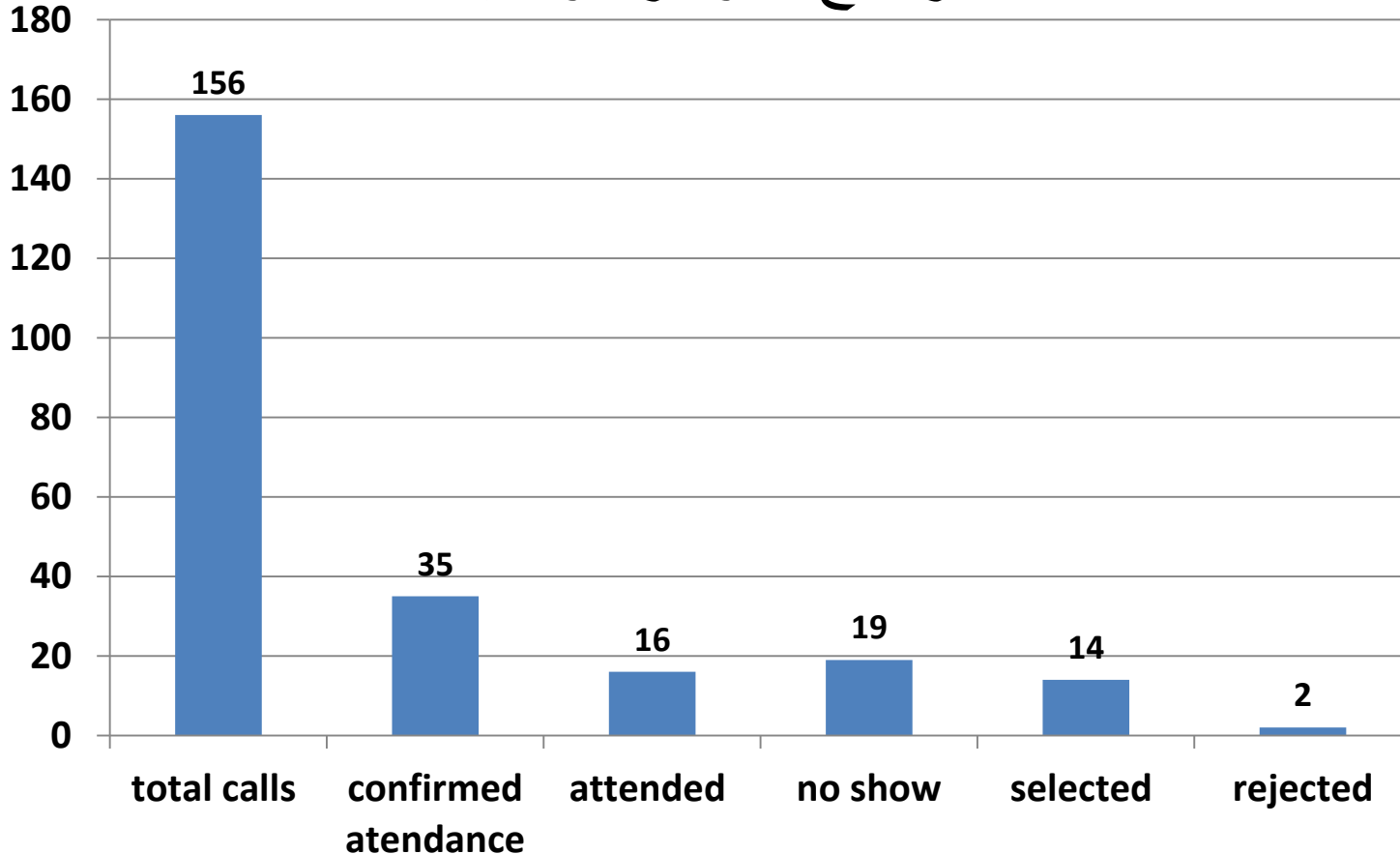
- على الرغم من تداعيات الأزمة المالية العالمية على القطاعات الاقتصادية عموماً، إلا أنه لا يزال من الممكن توظيف وإبقاء المواطنين في قطاع التجزئة.
- العمل على تتبع جذور المشكلة عند النظر للتحديات التي تحول دون إنخراط المواطنين في سوق العمل.
- شراكة متينة وإلتزام قوي من مؤسسات القطاع الخاص ومثال على ذلك مبادرة مجموعة ماجد الفطيم بالتكف بتدريب ثم توظيف جميع المواطنين المتخرجين سواء داخل المؤسسة أو لدى المنافسين.





## عملية تتطلب الكثير من الجهد

جدول يبين مدى استجابة المواطنين لـ ١٥ وظيفة مطروحة من قبل برنامج الكوادر الوطنية





# ٤. زيادة التوظيف في القطاعات غير التقليدية



**بالطبع نستطيع!**





# الأثر ومواضع التميز

- على الرغم من العوائق الإقتصادية المرتبطة بآثار الأزمة العالمية، فقد تمكن برنامج الكوادر من تدريب وتوظيف المواطنين في قطاع التجزئة.
- كان لمبادرة البرنامج أثر إيجابي على عملية التوطين في قطاع التجزئة بصفة عامة حيث ساهم في زيادة أعداد المواطني تقدر بنحو ١٧%\* من إجمالي التوطين في هذا القطاع.
- شراكة وثيقة مع مؤسسات القطاع الخاص بمبادرات مميزة وسبّاقة من جانب القطاع الخاص.
- تلقت المبادرة التزاماً واضحاً من جانب القطاع الخاص فيما يتعلق بتمويل البرنامج لكافة المتدربين حتى اكتماله، ومن ثم تقديم عروض عمل لهم.
- إشراك وسائل الإعلام المختلفة في عملية زيادة الوعي بين أوساط المجتمع بمسألة التوطين.



## ٥- مراقبة التغيرات في المجتمع بصفة عامة

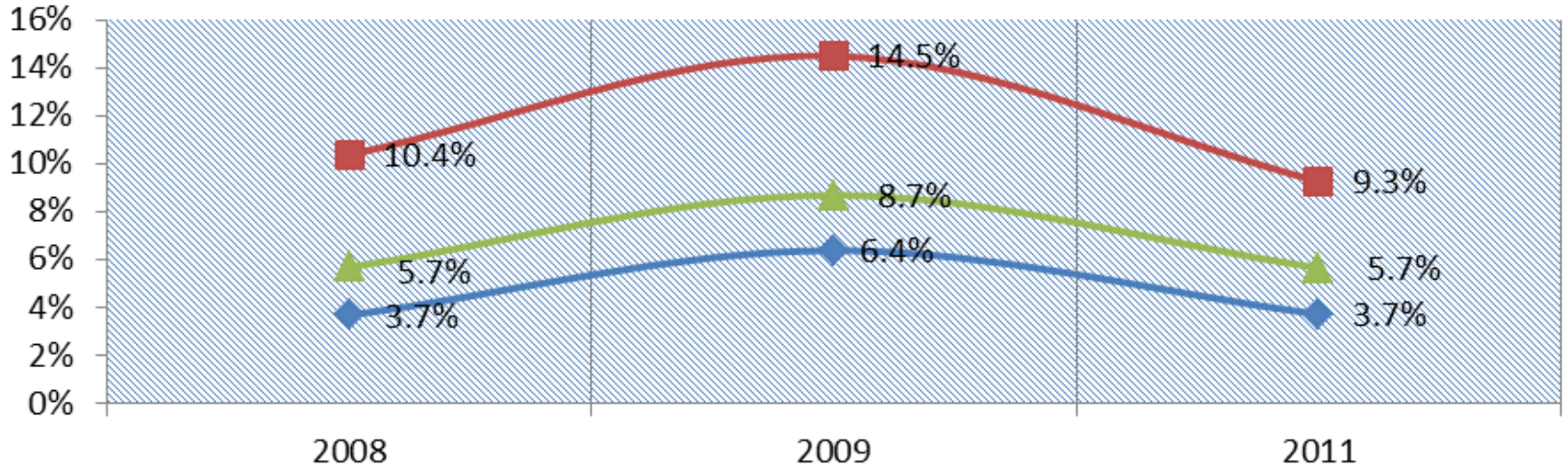
- التعرف على أثر هذه المبادرة في المجتمع من قبول ورفض.
- يجب توفير البيانات والإحصائيات الصادرة عن الجهات الحكومية المعنية التي تقوم بالمُسوحات بشكل مستمر. (مثل المركز الوطني للإحصاء ومركز دبي للإحصاء ووزارة العمل)
- نسبة المواطنين العاملين في القطاع الخاص من إجمالي المواطنين العاملين في القطاع العام



# معدل البطالة في إمارة دبي

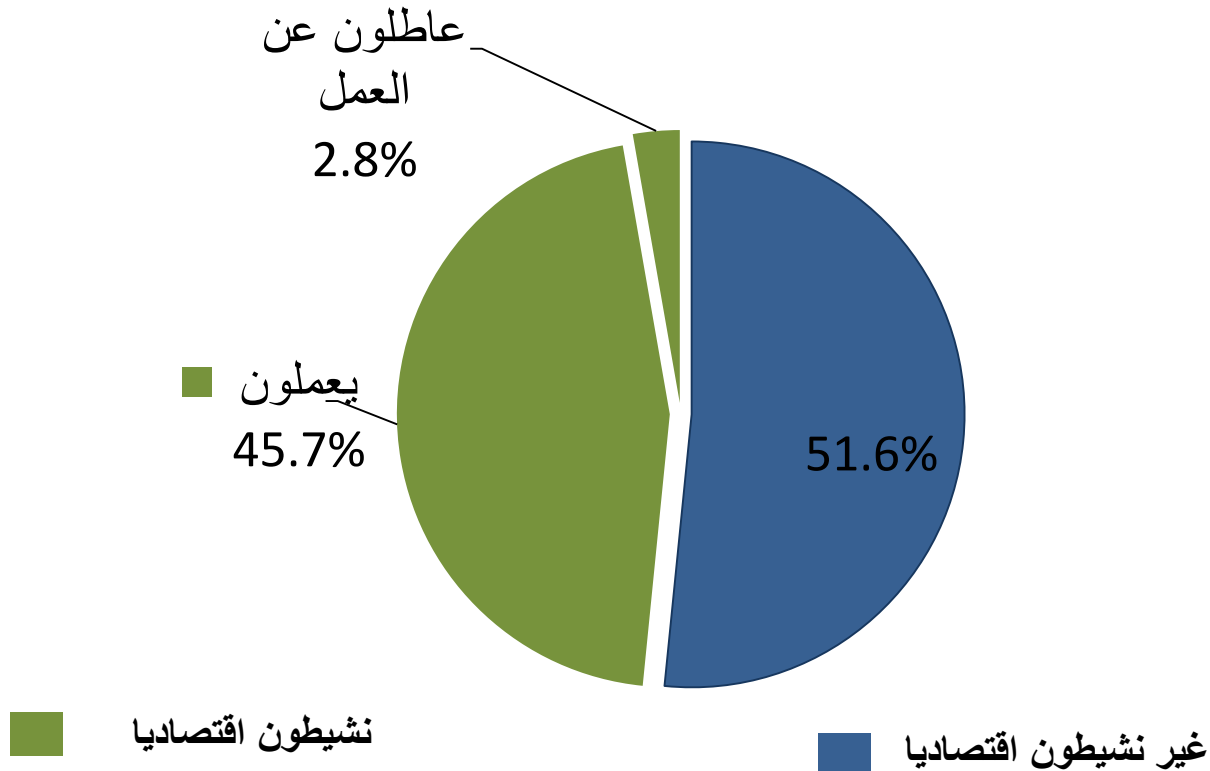
معدل البطالة في سنوات المسح 2008 و 2009 و 2011

◆ ذكور ■ إناث ▲ إجمالي





# واقع المشاركة الاقتصادية للمواطنين (من سن ١٥ سنة فما فوق) ٢٠١١



المصدر: مسح القوى العاملة- مركز دبي للإحصاء ٢٠١١

# بعض أهم ملامح مسح القوى العاملة

- ١ - ارتفعت نسبة الإماراتيين النشيطين اقتصادياً من ٤٤% إلى ٤٨% في الفترة ما بين ٢٠٠٩ و ٢٠١١
- ٢ - انخفاض معدل البطالة بين الإماراتيين من ٨,٧% إلى ٥,٧% ما بين ٢٠٠٩ و ٢٠١١.
- ٣ - شهد معدل البطالة للإناث انخفاضاً ملحوظاً من ١٤,٥% في ٢٠٠٩ إلى ٩,٣% في ٢٠١١.
- ٤ - انخفض معدل المشاركة الاقتصادية لدى الإماراتيين الذكور من ٦٥% إلى ٦٤% في الفترة ما بين ٢٠٠٩ و ٢٠١١.
- ٥ - في المقابل، ارتفع معدل المشاركة الاقتصادية لدى الإماراتيات من ٢٨% إلى ٢٠١١ في الفترة ذاتها.
- ٦ - ٨٧% من الإماراتيين العاطلين عن العمل هم من حملة شهادة الثانوية أو أقل.
- ٧ - زيادة معدل المشاركة الاقتصادية لدى المواطنين الذكور مع زيادة مؤهلاتهم العلمية.
- ٨ - يزيد معدل المشاركة الاقتصادية لدى الإماراتيات مع زيادة مؤهلاتهم العلمية ولكن يعد معدل البطالة هو الأعلى بين الخريجات.

مركز دبي للإحصاء ٢٠١١



شكراً